

对，不透明，除体前两对外，鳞片中部皆具一个圆锥形的角质结节，并有许多顶端平的杯状小结节，无缘穗。

疣足背叶退化，仅具1内具足刺的小圆锥形突起，无背刚毛。背须具很大的平滑基节。疣足腹叶背缘有多个小锯齿状突起。腹刚毛粗，具侧锯齿和1个长端齿。

标本体长约20mm，宽6.5mm，具26体节。

地理分布及习性 黄海潮间带沙滩。黄海2月底新采的标本疣足内卵明显。

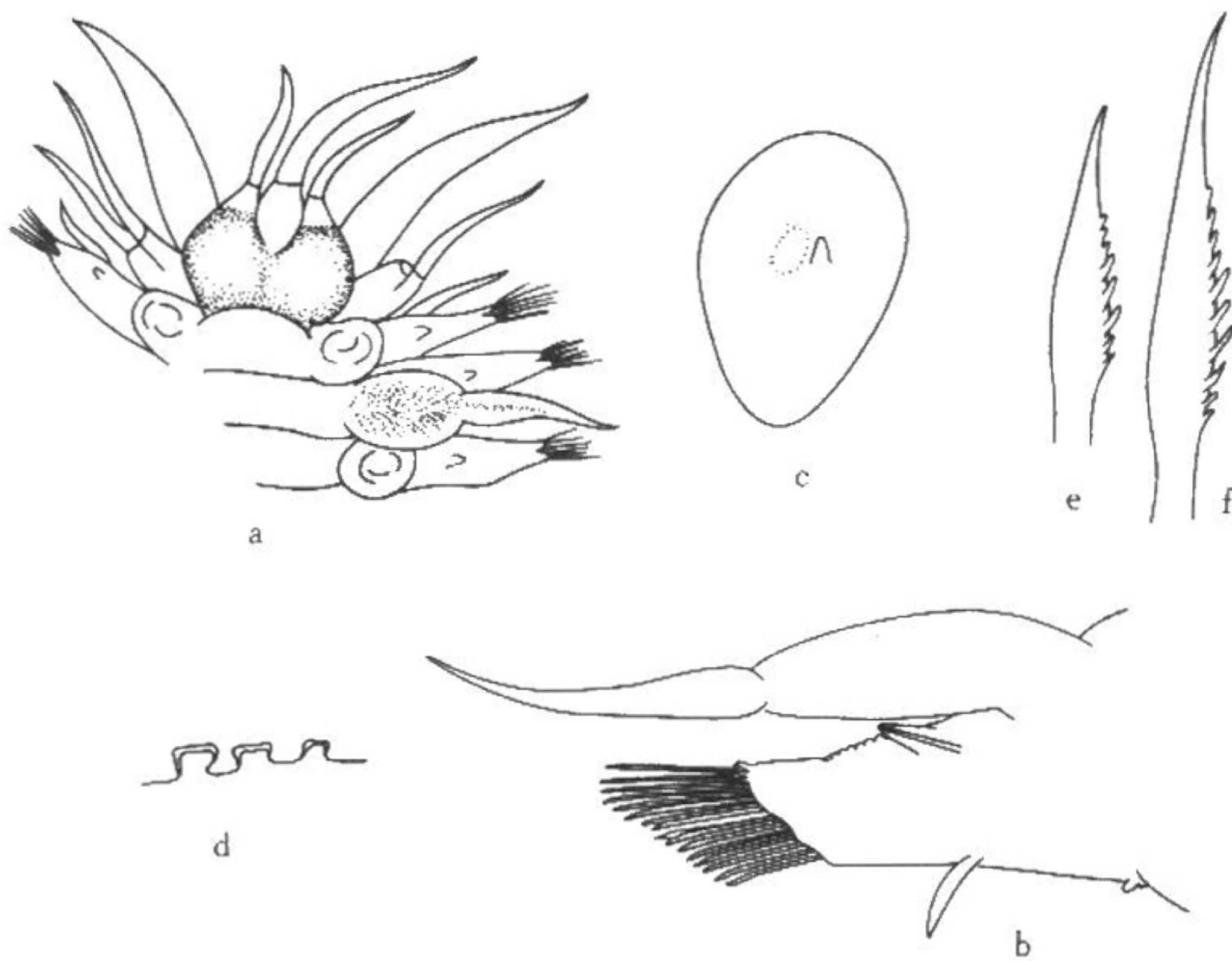


图 113 有齿背鳞虫 *Lepidonotus dentatus* Okuda et Yamada

a. 头部背面观； b. 疣足； c. 鳞片； d. 鳞片上杯状乳突侧面观； e. f. 腹刚毛。

(86) 海南有齿背鳞虫 *Lepidonotus dentatus hainanicus* Uschakov, 1982 (图 114)

Lepidonotus dentatus hainanicus УШАКОВ, 1982: 109-111, Табл. XXXI, 13.

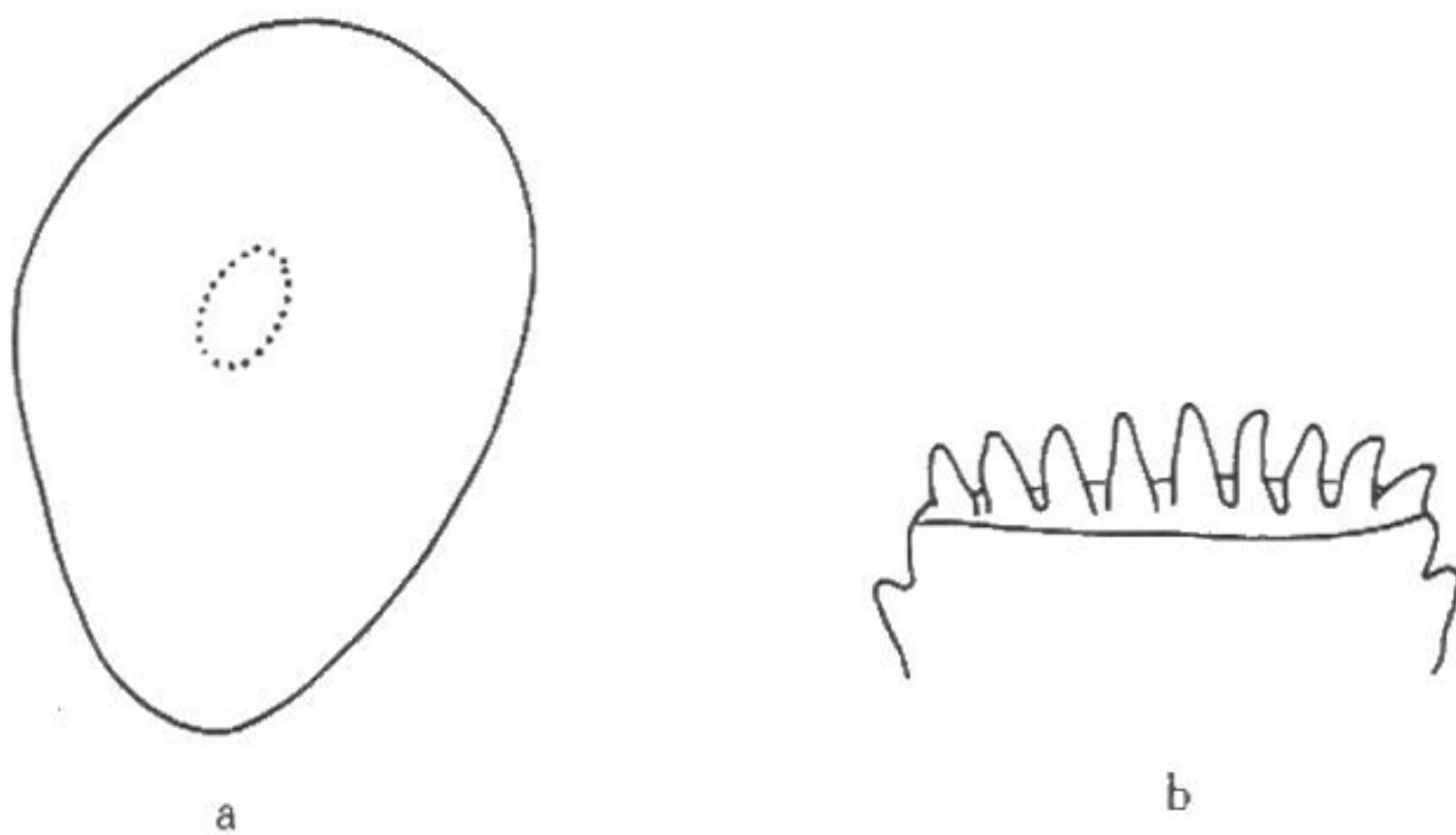


图 114 海南有齿背鳞虫 *Lepidonotus dentatus hainanicus* Uschakov

a. 吻前部的缘突； b. 鳞片。

标本采集地 海南岛低潮带。

形态特征 本亚种与 *Lepidonotus dentatus* Okuda et Yamada 主要区别于前者鳞片中央无尖锥形突起。

地理分布 海南岛，低潮带。

(87) 隆线背鳞虫 *Lepidonotus carinulatus* (Grube, 1870) (图 115)

Polynoë (*Lepidonotus*) *carinulata* Grube, 1870: 488; 1878: 26, pl. III, fig. 2.

Lepidonotus carinulatus Marenzeller, 1902: 570, pl. I, fig. 4; Fauvel, 1953: 34, fig. 13, g—i; Day, 1967: 81, fig. 1, 13, n—r. Ушаков, 1982: 107—108, Табл. LIII, 9—12.

标本采集地 海南岛潮间带，南海北部湾水深达 90m。

形态特征 口前叶背鳞虫型。仅在头触手基部有色素。两对眼，前对稍大，后对消小，被第 2 节的背褶部分覆盖。触手，触须，背须亚末端皆稍膨大。鳞片 12 对，呈灰棕色，完全覆盖体背面。鳞片圆或肾形，后外侧有缘穗，表面有许多顶端尖的结节，大小不一。

疣足双叶型，背刚毛为细毛状，上具锯齿；腹刚毛粗，具侧锯齿，末端 2 齿。

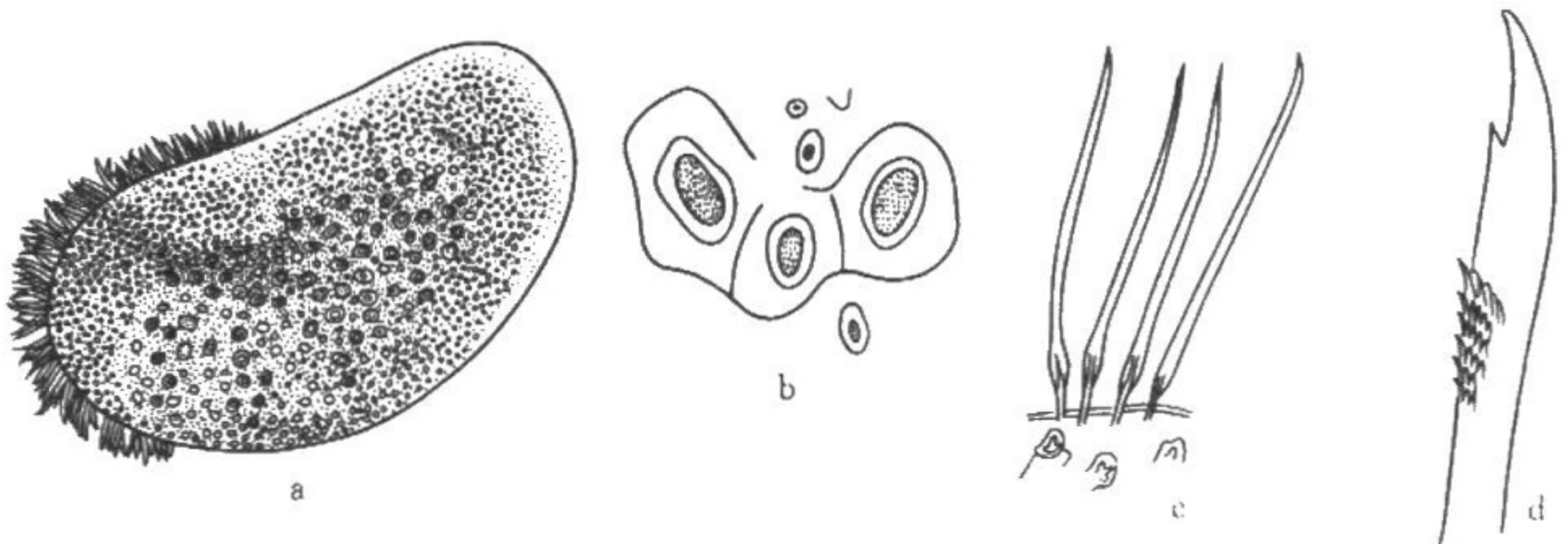


图 115 隆线背鳞虫 *Lepidonotus carinulatus* (仿 Ушаков, 1982)

a. 鳞片; b. 鳞片中央的乳突; c. 鳞片的缘穗; d. 背刚毛。

体长 15mm，宽约 5mm。

地理分布 暖水种，马达加斯加，红海，波斯湾，印度洋，印度尼西亚，南海。

(88) 冠背鳞虫 *Lepidonotus cristatus* (Grube, 1876) (图 116)

Polynoë cristata Grube, 1876: 62.

Lepidonotus cristata Fauvel, 1953: 35, fig. 13n; Day, 1967: 82, fig. I. 14, f—i; 吴宝铃等, 1975: 66.

标本采集地 南海西沙永兴岛。

形态特征 口前叶背鳞虫型。中央触手比侧触手稍长。触手，触须和背须皆具亚末